



La Fundación Secretariado Gitano

La Fundación Secretariado Gitano (FSG) es una entidad social intercultural que trabaja desde hace más de 35 años por la promoción integral de la comunidad gitana desde la atención a la diversidad cultural.

Desarrolla proyectos y servicios para reducir las desigualdades sociales y para defender los derechos de las personas gitanas principalmente en los ámbitos del empleo, la educación, la salud o la vivienda. Su trabajo se dirige también a promover políticas más activas para la inclusión social de la población gitana, luchar contra la discriminación y llegar a la igualdad de oportunidades en España y en el contexto europeo.

Nuestros valores:

- › **La dignidad.** Creemos en el valor de las personas en sí mismas.
- › **La justicia social.** Creemos en una sociedad en la que los derechos humanos son respetados.
- › **La igualdad, pero no sólo jurídica o formal, sino también de oportunidades.**
- › **La ciudadanía plena, donde las personas gitanas ejerzan plenamente sus derechos y deberes.**

Nuestros centros se han mantenido operativos todo el año, con equipos comprometidos y cercanos a los participantes de nuestros programas. Hemos mostrado nuestro carácter de servicio esencial y valioso para la comunidad gitana y la sociedad, también en este momento de crisis.

Ejes de actuación

Queremos ser motor de cambio que impulse la plena ciudadanía de la comunidad gitana reduciendo las desigualdades y garantizando su promoción social, defendiendo sus derechos y promoviendo su participación social. Por eso, con nuestro Plan Estratégico 2017/2023 reforzamos nuestros avances y abrimos nuevos enfoques a través de cuatro ejes prioritarios:



Presentamos el Informe Anual 2020 con los resultados más destacables. Con él, compartimos el impacto y resultados de nuestro trabajo con las personas participantes de nuestros programas, las administraciones públicas, las entidades, las empresas, los socios y socias, el voluntariado, el equipo humano de profesionales y tantas personas que apoyáis nuestra misión. Gracias por vuestra confianza. Es lo que nos impulsa y lo que hace posible que entre todos y todas construyamos una sociedad en la que se compensen las desigualdades, se protejan los derechos y donde los grupos sociales más desfavorecidos cuenten con oportunidades de desarrollo, especialmente, en años tan duros como éste.

Pedro Puente.

Presidente de la Fundación Secretariado Gitano



Equipo humano

872

PERSONAS CONTRATADAS

32,32%

PERSONAS GITANAS

77,44%

MUJERES

346

PERSONAS VOLUNTARIAS

Pusimos en marcha **iniciativas** como respuesta a la crisis del Covid-19

➤ Fondo de Emergencia de la FSG “Junto a las familias gitanas”

Hemos llegado a 4.900 familias, con impacto en 20.700 personas, y a 1.600 niños y niñas de 543 hogares que recibieron conexión de datos y equipamientos informáticos para continuar su curso escolar.

“Con el Fondo de Emergencia ofrecemos una respuesta de urgencia y paliativa en un momento en el que las ayudas anunciadas por las administraciones no llegaban y los servicios sociales estaban cerrados. En él han colaborado más de una docena de empresas en 73 de las localidades”



➤ Encuesta a participantes de nuestros programas sobre su situación sociosanitaria

La encuesta telefónica preguntaba sobre cinco variables: la situación sanitaria; la situación educativa de los menores; la situación en relación a la actividad laboral; las necesidades en el hogar; y la posible percepción de una mayor discriminación.

“11.000 participantes de 73 ciudades contestaron a nuestra encuesta. Un 40% de los hogares sufría problemas para hacer frente a necesidades básicas, incluida la alimentación. También, la desconexión de los niños y niñas con sus centros escolares y el efecto concreto de la brecha digital”.



➤ Abrimos el Servicio de Información y Apoyo a la Tramitación del Ingreso Mínimo Vital (I.M.V)

Una de las medidas de mayor calado desarrollada por la Administración en 2020 ha sido la creación del Ingreso Mínimo Vital.

“Desde junio, habilitamos en todos nuestros centros este servicio. A finales de año ya habíamos atendido cerca de 9.000 solicitudes”



Promovemos el acceso al empleo como una de las llaves hacia la inclusión social, trabajando por compensar las desventajas de las personas mediante acciones positivas y programas específicos.

Ante los efectos devastadores del Covid-19, nos adaptamos para seguir acompañando a las personas gitanas en el acceso a un empleo

Durante este año hemos reorientado nuestra forma de trabajar para poder compaginar el desarrollo de los itinerarios de inserción laboral con la cobertura de las necesidades básicas de buena parte de las personas participantes en nuestros programas.

Con nuestro programa de empleo *Acceder* ponemos en marcha itinerarios individualizados que combinan acciones de diagnóstico, orientación, formación y búsqueda activa de empleo para incidir en la autonomía, en la empleabilidad y en el acceso al mercado laboral, tanto por cuenta ajena como por cuenta propia, detectando posibilidades de trabajo y alianzas.

Resultados con impacto en 2020

21.236

PERSONAS ATENDIDAS

2.768

PERSONAS QUE ACCEDEN A UN EMPLEO

4.402

CONTRATOS DE TRABAJO

4.494

PERSONAS FORMADAS

2.278

EMPRESAS COLABORADORAS

Nuestro programa de empleo *Acceder* cumple 20 años promoviendo el empleo de la comunidad gitana

Los resultados y el impacto de estos 20 años de trayectoria hacen de *Acceder* una iniciativa de referencia en la inclusión socio-laboral de la población gitana en España y en Europa, generando cambios sustanciales en la vida de muchos miles de personas.



promoviendo el empleo de la comunidad gitana

Acceder 2000-2020. Resultados acumulados

94.860

PERSONAS ATENDIDAS EN ITINERARIOS DE INSERCIÓN LABORAL

32.298

PERSONAS QUE ACCEDEN A UN EMPLEO

90.110

CONTRATOS DE TRABAJO



En 2020 conseguimos que 2.768 personas accedieran a un empleo





Más información

➤ Con Programas formativos Online

nos adaptamos a las medidas de distanciamiento social y abrimos una experiencia piloto para su consolidación en el futuro

10

CURSOS ONLINE DE LIMPIEZA, COMERCIO, PRL Y PREPARACIÓN DE PEDIDOS

➤ Ponemos en marcha un Plan de Actuación en Logística en 60 ciudades

para incrementar nuestra vinculación con uno de los pocos sectores creadores de empleo durante la pandemia.



Nuestra campaña #YoSoydelMercadillo puso el foco en la venta ambulante como sustento de muchas familias, animando a volver a comprar en los mercadillos

➤ Con Acceder mejoramos el acceso al empleo por cuenta propia e impulsamos la venta ambulante.

401

ITINERARIOS DE AUTOEMPLEO

66

PROYECTOS CONSTITUIDOS

124

ITINERARIOS DE VENTA AMBULANTE CON MERCAEMPRENDE

➤ Con Acceder ponemos en marcha iniciativas específicas que contribuyen a mejorar el futuro de la juventud gitana y el de sus familias



APRENDER TRABAJANDO por la inclusión laboral de los jóvenes

1. Aprender Trabajando

es una iniciativa de formación para el empleo que alterna la formación teórica con la formación práctica en entornos laborales reales. Aporta innovación, calidad, compromiso social y valor competitivo.

2. Formatéate con Garantía

369

PARTICIPANTES

14%

DE RETORNO EDUCATIVO

37%

ACCEDEN A UN EMPLEO

25

EMPRESAS COLABORADORAS EN 14 LOCALIDADES



425

PARTICIPANTES

31

ACCIONES FORMATIVAS

22%

DE QUIENES FINALIZAN ACCEDEN A UN EMPLEO

Aulas de graduado en secundaria

391

JÓVENES SE MATRICULARON EN E.S.O.

85%

APRUEBA EL CURSO

20%

CONSIGUE EL TÍTULO EN E.S.O.

Empresas de Inserción. "Generamos oportunidades de empleo protegido contra la exclusión social"



NABUT

Limpieza, lavandería y comercio. Navarra. Ecocatering: El Fogón Errante.

39 personas trabajadoras
www.nabutnavarra.org



VEDELAR

Jardinería y trabajos forestales. Asturias.

13 personas trabajadoras
www.vedelar.es



ECOTUR

Servicios auxiliares de congresos. 11 localidades. Plantilla flexible.

www.ecoturazafatas.es



UZIPEN

Información, mantenimiento y limpieza. Madrid.

31 personas trabajadoras
www.uzipen.es

EDUCACIÓN

Trabajamos por el éxito escolar del alumnado gitano de todas las edades y en todos los niveles educativos para alcanzar la igualdad.

Más información



Durante la pandemia adaptamos nuestro trabajo para **continuar apoyando al alumnado gitano**

La crisis sociosanitaria Covid-19 ha dejado en evidencia, más si cabe, la desigualdad del alumnado gitano, que se ha visto además incrementada por la enorme brecha digital a la que se enfrenta. Aunque la digitalización del proceso educativo ha demostrado ser muy útil para evitar la completa paralización de la educación durante la pandemia, ha supuesto una barrera más para el alumnado gitano, que en la mayor parte de los casos no dispone ni de medios técnicos, ni de las competencias digitales necesarias para su uso.

Ante esta situación, nuestra prioridad ha sido que todos los niños, niñas y jóvenes, participantes en nuestros programas de educación, pudieran continuar su proceso educativo con la máxima normalidad posible, independientemente de su situación y sus recursos. El objetivo ha sido que ningún estudiante gitano se quedase atrás como consecuencia de la pandemia.



Intervenimos en el ámbito educativo en:

54	3.423	796	2.823
LOCALIDADES	ALUMNOS Y ALUMNAS	CENTROS EDUCATIVOS	FAMILIAS

➤ Con el programa **Promociona**, ponemos el foco en que los alumnos y alumnas gitanas consigan el título de Graduado en ESO y continúen estudios post-obligatorios



La acción principal del programa **Promociona** es la orientación educativa al alumnado gitano y a sus familias, en coordinación con los centros educativos. Se complementa con acciones a nivel grupal y socio-comunitario entre las que destacan las Aulas Promociona, como espacios de apoyo y refuerzo escolar.

Promociona curso 2019-2020

1.434	ALUMNOS Y ALUMNAS
56%	NIÑAS
1.275	FAMILIAS
494	CENTROS EDUCATIVOS
82	AULAS PROMOCIONA

“Hemos hecho grandes esfuerzos para facilitar medios informáticos al alumnado gitano e impulsar su formación digital para acabar con éxito el curso”

Resultados **Promociona**

185	ALUMNOS Y ALUMNAS PROMOCIONA OBTIENEN EL TÍTULO DE GRADUADO EN ESO
EL 88%	DEL ALUMNADO EN 4º DE LA ESO OBTIENE EL TÍTULO DE GRADUADO EN ESO.
EL 93%	DEL ALUMNADO QUE TITULA ACCEDE A ESTUDIOS POST-OBLIGATORIOS





➤ **PromocionaT**, un programa con el que prevenimos el fracaso escolar desde las edades más tempranas



Con *Promociona-T* promovemos la escolarización del alumnado gitano en la Educación Infantil, prevenimos el absentismo escolar y el abandono escolar temprano, y favorecemos la adquisición de competencias curriculares para prevenir el desfase curricular y alcanzar el éxito escolar. El refuerzo escolar es la acción principal del programa, que se complementa con la orientación educativa de alumnos y alumnas y familias.

Promociona T, curso 2019-2020

1.676 ALUMNOS Y ALUMNAS
49% NIÑAS

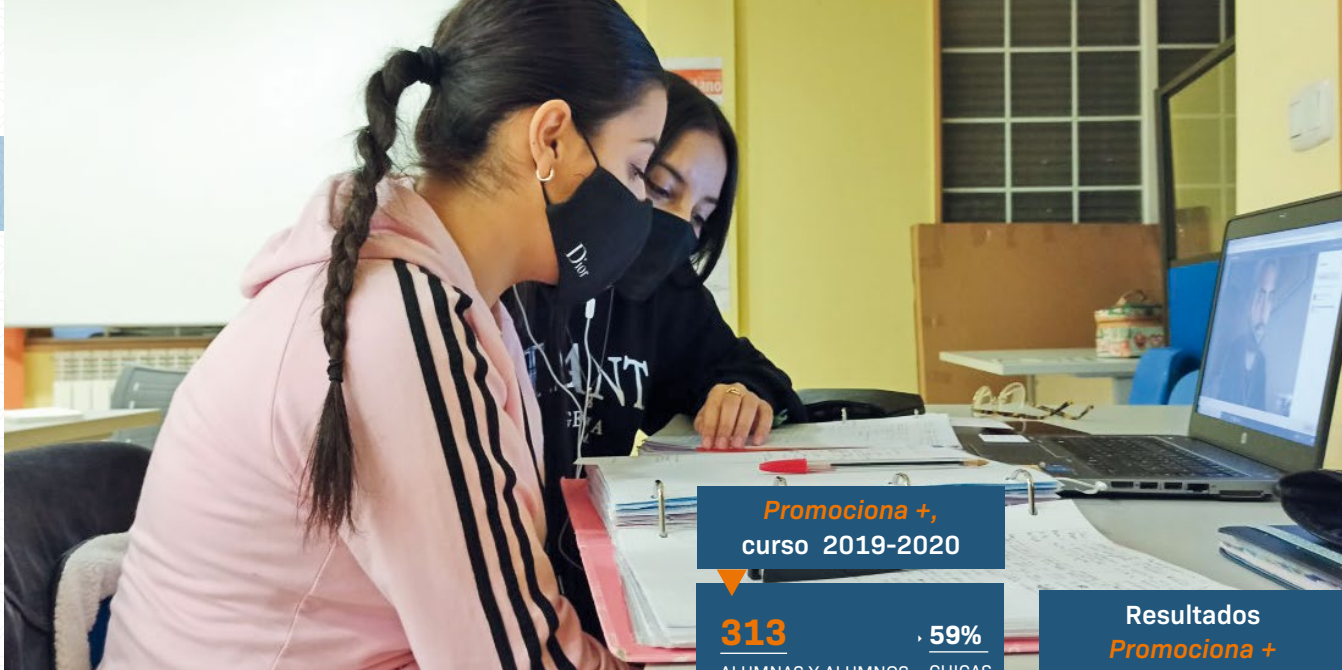
346 EN E.S.O.
1.266 EDUCACIÓN PRIMARIA

30 FPB
34 EDUCACIÓN INFANTIL

Resultados **Promociona T**

EL 95% DEL ALUMNADO EN EDUCACIÓN PRIMARIA SUPERA CURSO

EL 75% DEL ALUMNADO EN E.S.O. SUPERA CURSO



Promociona +, curso 2019-2020

313 ALUMNAS Y ALUMNOS
59% CHICAS

68 BACHILLERATO
80 ESTUDIOS UNIVERSITARIOS

130 CICLOS FORMATIVOS DE GRADO MEDIO
35 CICLOS FORMATIVOS DE GRADO SUPERIOR

Resultados **Promociona +**

EL 84% DE LOS PARTICIPANTES EN EL ÚLTIMO CURSO DE SUS ESTUDIOS LOGRA TITULAR.

96 JÓVENES OBTIENEN UNA TITULACIÓN EN ESTUDIOS POSTOBLIGATORIOS.

EL 93% DEL ALUMNADO *PROMOCIONA+* SE MANTIENE EN ESTUDIOS POST-OBLIGATORIOS O TITULA

➤ Con **Promociona+** apoyamos e impulsamos al alumnado gitano en estudios post-obligatorios



La orientación educativa individual y las Aulas de Estudio Asistido son los pilares de *Promociona +*, un programa que además da una especial importancia a la participación social de la juventud gitana.

Con becas y ayudas apoyamos el acceso y la continuidad a estudios universitarios

30 BECAS PARA CURSAR EL DIPLOMA UNIVERSITARIO EN INTERVENCIÓN SOCIAL CON LA COMUNIDAD GITANA. Impartido en colaboración con la Universidad Pública de Navarra.

4 BECAS FUNDACIÓN SECRETARIADO GITANO-LUIS SÁEZ para mujeres gitanas en estudios de Post-Grado. En colaboración con la FUESCYL, la Fundación Villalar y DG de la Mujer-Servicios Sociales de CyL de la Junta de Castilla y León.



LUCHA CONTRA LA POBREZA Y LA EXCLUSIÓN

Acompañamos a las personas y a las familias gitanas en el desarrollo de su promoción social

Reforzamos nuestro apoyo a las familias gitanas contra los impactos más graves de la pandemia

Este año, más que nunca, hemos permanecido cerca de las familias y personas gitanas con las que trabajamos atendiendo sus necesidades más urgentes, y hemos seguido acompañando su promoción social y el ejercicio de su ciudadanía activa en el acceso a los derechos sociales en igualdad.

Apoyamos a las familias gitanas en peor situación social y económica, adaptando nuestros servicios para responder a las dificultades derivadas por los efectos devastadores de la crisis del Covid-19.

16.779

PARTICIPANTES

15.382

PERSONAS RECIBEN ATENCIÓN BÁSICA

1.820

PARTICIPANTES EN ACTIVIDADES DE SALUD

319

FAMILIAS APOYADAS EN EL ACCESO A VIVIENDA DIGNA



11.000

PARTICIPANTES EN LA ENCUESTA PARA CONOCER EL IMPACTO COVID

FONDO DE EMERGENCIA

PARA ATENDER LAS NECESIDADES VITALES MÁS URGENTES

4.961

FAMILIAS

SERVICIO DE INFORMACIÓN, Y APOYO A LA TRAMITACIÓN DEL I.M.V. (INGRESO MÍNIMO VITAL)

8.042

FAMILIAS

➤ Apoyamos la promoción personal, social y prelaboral de mujeres gitanas con nuestros programas *Calí y Sara Romí*



Favorecemos la inclusión social de mujeres gitanas y las acompañamos en su proceso de empoderamiento para que formen parte activa en la sociedad.

Promovemos la igualdad de género en la comunidad gitana para avanzar en el logro de oportunidades equitativas de hombres y mujeres gitanos.



939

MUJERES EN ITINERARIOS SOCIOPERSONALES CALÍ

ACCIONES DE SENSIBILIZACIÓN SOBRE IGUALDAD DE GÉNERO.

1.123

MUJERES

560

HOMBRES

➤ Facilitamos el acceso a oportunidades socioeducativas de calidad a niñas y niños gitanos en situación de vulnerabilidad



2.500

NIÑOS Y NIÑAS CON CAIXA PROINFANCIA

22

CIUDADES



Más información



IGUALDAD Y NO DISCRIMINACIÓN

Combatimos la discriminación y el antigitanismo, y defendemos a las víctimas, incluso ante los Tribunales

Más información



Denunciamos casos de discriminación, también los asociados a la crisis del Covid-19



El año marcado por la pandemia, seguimos apoyando y asesorando a las víctimas de delitos de odio y discriminación. Combatimos los bulos, las noticias falsas y los actos de discriminación.

Coordinamos el Servicio de Asistencia y Orientación a Víctimas de Discriminación Racial o Étnica formada por 9 entidades más: ACCEM, CEAR, Cruz Roja Española, Fundación Cepaim, MCI, MPDL, Red Acoge y Rumiñahui. En 2020 el Servicio ha registrado 569 casos de discriminación por origen racial o étnico.



633

VÍCTIMAS DE DISCRIMINACIÓN

1.114

AGENTES CLAVE FORMADOS EN LA LUCHA CONTRA LA DISCRIMINACIÓN



COLABORAMOS CON FACEBOOK, TWITTER Y GOOGLE-YOUTUBE en la denuncia de contenidos de discurso de odio como entidad fiable, "Trusted flagger"

108

CASOS REPORTADOS



Ampliamos nuestro equipo "Calí, por la igualdad de las mujeres gitanas"



Promovemos la igualdad de las mujeres y combatimos la discriminación hacia las personas gitanas.

30

CIUDADES

33

MUJERES PROFESIONALES (27 GITANAS) INTEGRAN EL EQUIPO

335

VÍCTIMAS DE DISCRIMINACIÓN ATENDIDAS

807

MUJERES GITANAS Y 402 HOMBRES GITANOS PARTICIPAN EN ACCIONES DE SENSIBILIZACIÓN

Defendemos a las víctimas en los tribunales

El litigio estratégico es importante para la defensa de derechos y la protección a las víctimas de discriminación

25

LITIGIOS ESTRATÉGICOS EN CASOS DE DISCRIMINACIÓN Y ANTIGITANISMO

Presentamos nuestro 16º Informe Anual Discriminación y Comunidad Gitana centrado en la discriminación en el ámbito laboral



425

VÍCTIMAS IDENTIFICADAS (UN 40% MÁS QUE EN EL INFORME ANUAL ANTERIOR)



FSG EN CIFRAS

34.122

PERSONAS BENEFICIARIAS*

140.618

PARTICIPANTES*

600

PROGRAMAS

28.140.875€

VOLUMEN DE ACTIVIDAD

* Distinguimos entre las personas únicas que se benefician de las acciones o programas (personas beneficiarias) y la suma de ocasiones que participan en ellas (participantes), entendiéndose que, por la atención integral que puede requerir una persona, le puede llevar a participar en diferentes acciones dentro de nuestras líneas de actuación como empleo, educación, vivienda... Los datos de las personas a las que llegamos con nuestras acciones de sensibilización no están incluidos en estas cifras.

4.494 PERSONAS FORMADAS | 21.236 PERSONAS ATENDIDAS



2.768 PERSONAS ACCEDIERON A UN EMPLEO

3.423 ALUMNOS Y ALUMNAS EN PROGRAMAS EDUCATIVOS



4.402 CONTRATOS DE TRABAJO | 2.278 EMPRESAS COLABORADORAS

EMPLEO

EDUCACIÓN

369 JÓVENES PARTICIPANTES



14% DE RETORNO EDUCATIVO

40% TASA DE INSERCIÓN LABORAL CON APRENDER TRABAJANDO

1.123 | 560 MUJERES Y HOMBRES EN ACCIONES DE SENSIBILIZACIÓN SOBRE IGUALDAD DE GÉNERO



939 MUJERES EN ITINERARIOS SOCIOPERSONALES Y PRELABORALES CALÍ

16.779 PARTICIPANTES | 15.382 PERSONAS RECIBEN ATENCIÓN BÁSICA

POBREZA Y EXCLUSIÓN

2.500 MENORES ATENDIDOS CON CAIXA PROINFANCIA

8.042 FAMILIAS EN EL SERVICIO DE INFORMACIÓN Y APOYO PARA LA TRAMITACIÓN DEL INGRESO MÍNIMO VITAL (IMV) | 319 FAMILIAS APOYADAS EN EL ACCESO A UNA VIVIENDA DIGNA

4.961 FAMILIAS ATENDIDAS CON EL FONDO DE EMERGENCIA "JUNTO A LAS FAMILIAS GITANAS"

346 PERSONAS VOLUNTARIAS

74 JÓVENES FORMAN LA RED DE FACILITADORES DE LA PARTICIPACIÓN



CELEBRAMOS LA 3ª EDICIÓN DE DIÁLOGOS POR LA INTERCULTURALIDAD

1.187 PARTICIPANTES

PARTICIPACIÓN

150 PARTICIPANTES

DEFENDEMOS LOS DERECHOS DE LAS PERSONAS GITANAS, EN LAS INSTITUCIONES ESPAÑOLAS, EN LA UNIÓN EUROPEA Y EN ORGANISMOS INTERNACIONALES

185
CHICOS Y CHICAS
SE TITULAN EN ESO



EL 95%
DEL ALUMNADO EN EDUCACIÓN
PRIMARIA SUPERA CURSO



EL 84%
DE LOS PARTICIPANTES
EN EL ÚLTIMO CURSO
DE ESTUDIOS
POST-OBLIGATORIOS
LOGRA TITULAR

BECAS Y AYUDAS
A ESTUDIOS
UNIVERSITARIOS

94,16% | 5,85%
GASTO PROGRAMAS | GASTO ADMINISTRATIVO

56,39% | 21,98% | 16,57%
EMPLEO | EDUCACIÓN | INCLUSIÓN SOCIAL

0,29% | 2,72% | 1,15% | 0,90%
VIVIENDA | IGUALDAD | GASTO POR ÁREA DE TRABAJO | INTERNACIONAL | SENSIBILIZACIÓN

2.278
EMPRESAS COLABORADORAS

GESTIÓN ÉTICA Y
TRANSPARENTE

ALIANZAS
ESTRATÉGICAS | SOCIOS Y DONANTES
APOYAN NUESTRO
TRABAJO

37,88% | 22,49% | 12,46%
EUROPEA | AUTONÓMICA | ESTATAL

9,38% | 17,8%
LOCAL | FUENTES DE FINANCIACIÓN | PRIVADA Y FONDOS PROPIOS

Nuestras cuentas son auditadas y contamos con acreditaciones de calidad, transparencia y buenas prácticas.



633
VÍCTIMAS DE DISCRIMINACIÓN
ATENDIDAS

25 LITIGIOS
ESTRATÉGICOS
EN CASOS DE
DISCRIMINACIÓN
Y ANTIGITANISMO



IGUALDAD Y NO
DISCRIMINACIÓN

152.126
VISITANTES ÚNICOS A
LA WEB

10.896
SUSCRIPTORES A
BOLETINES

72.395
SEGUIDORES EN
REDES SOCIALES

CAMPAÑA DE
SENSIBILIZACIÓN
#PANPARAMAÑANA



SENSIBILIZACIÓN

1.114
AGENTES PROFESIONALES
FORMADOS

INCIDENCIA POLÍTICA
Y ACCIÓN EN EUROPA

SOMOS MIEMBROS
DE DOS GRUPOS
CONSULTIVOS DE
LA COMISIÓN
EUROPEA

COORDINAMOS
LA RED EUROPEA
EUROMA



FSG EN CIFRAS

891
PROFESIONALES
EN EL EQUIPO HUMANO

32,3%
PROFESIONALES
GITANOS Y GITANAS

77,4%
MUJERES



73 | 83
SEDES | LOCALIDADES

14 CC.AA.



Incidimos en la agenda política para defender los derechos de las personas gitanas

Agenda política en España

- » Reforma educativa: LOMLOE.
- » Comisión de Reconstrucción en el Congreso.



- » Ingreso Mínimo Vital.
- » Proposición de Ley Integral de Igualdad de Trato y Lucha contra la Discriminación.
- » Evaluación final de la Estrategia Nacional de Inclusión de la Población Gitana 2012-2020.
- » Evaluación del Plan Integral para la Inclusión de la Comunidad Gitana de Andalucía 2017-2020.
- » Estrategia de Desarrollo Sostenible.
- » Semestre Europeo.

Unión Europea

- » Reglamentos de los Fondos Estructurales y de Inversión Europeos (Fondos EIE 2021-2027).
- » Marco Estratégico de la UE para la inclusión, la igualdad y la participación de la población gitana 2021-2030.
- » Resolución Parlamento Europeo sobre la aplicación de las estrategias nacionales de inclusión de la población gitana y actitudes negativas hacia las personas de origen gitano.

Organismos internacionales

- » Relator de Naciones Unidas para la Pobreza Extrema y los Derechos Humanos.
- » Comité de Derechos Económicos, Sociales y Culturales (DESC) de Naciones Unidas.
- » Comité de los Derechos del Niño de Naciones Unidas.



Trabajamos en red

- » Lideramos la Red Europea EURoma para la Inclusión de la Población Gitana a través de Fondos EIE, donde participan 15 países y la Comisión Europea.



- » Colaboramos con instituciones y organismos europeos, entre ellas el Parlamento Europeo, la Comisión Europea y la Agencia de los Derechos Fundamentales de la UE (FRA).
- » Grupos Consultivos de la Comisión Europea.
- » Grupo de Alto Nivel de la UE para combatir el racismo, la xenofobia y otras formas de intolerancia.
- » Equipo coordinador del proyecto europeo Roma Civil Monitoring para la capacitación de ONG de 27 países en el seguimiento de las Estrategias Nacionales de Inclusión de la Población Gitana.

A nivel estatal, formamos parte de: Consejo Estatal del Pueblo Gitano; Consejo Estatal de ONG de Acción Social; Consejo para la Eliminación de la Discriminación por Origen Racial o Étnico; Comité de Seguimiento del POISES; Comité de Seguimiento del POEJ; Red de Inclusión Social; Consejo de la Juventud.

Al igual que de las siguientes Plataformas y Redes: EAPN-ES; PTS; POAS; POI; PVE; AEF; AEF; Grupo de Operadores Privados del Programa Operativo; Alianza contra la Segregación Escolar; FIARE – Banca Ética, Plataforma DESC; Futuro en Común (FeC).

SENSIBILIZACIÓN



Trabajamos para **mejorar la imagen social** y el conocimiento de la comunidad gitana

Con la campaña **#PanParaMañana** reivindicamos un nuevo impulso a las políticas activas de empleo como un instrumento eficaz frente a la pobreza y la desigualdad de la juventud gitana.

Colaboramos con los **medios de comunicación** para contribuir al conocimiento de la comunidad gitana y mostrar una imagen más real y diversa.

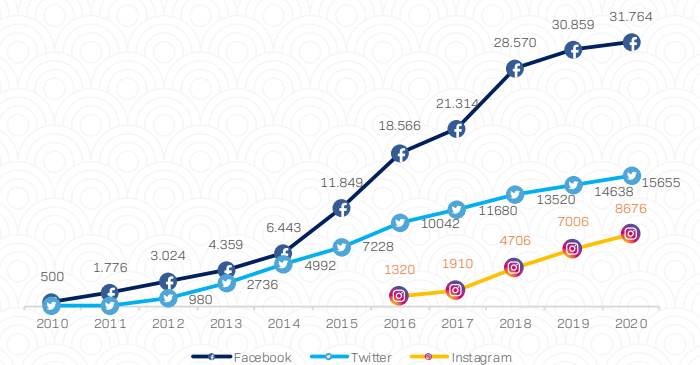


152.126
VISITANTES NO REPETIDOS EN LA WEB

42
COMUNICADOS Y NOTAS DE PRENSA DIFUNDIDOS A NIVEL ESTATAL

10.896
SUSCRIPTORES A BOLETINES ELECTRÓNICOS

72.395
SEGUIDORES Y SEGUIDORAS EN REDES SOCIALES



PARTICIPACIÓN Y VOLUNTARIADO

Más información



➤ GPG (Grupo de Participación Gitana) y GMG (Grupo de Mujeres Gitanas)

Son órganos consultivos internos que impulsan la participación de las personas gitanas que forman parte de la entidad y asesoran en materia de igualdad de oportunidades.

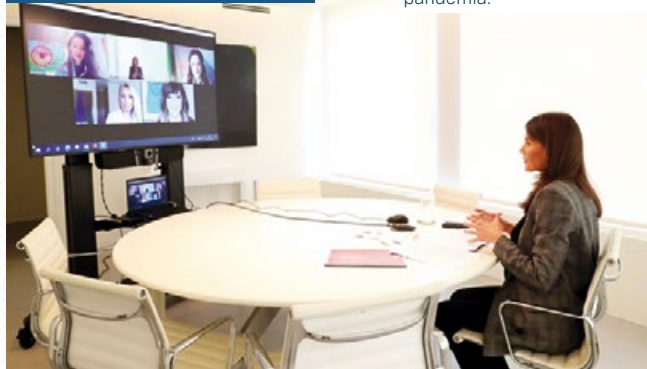
➤ El voluntariado contribuye a mejorar la realidad, tanto de las personas participantes, como de las propias personas voluntarias, y favorece el conocimiento mutuo

Promovemos la interculturalidad, el reconocimiento y la participación de las personas gitanas.

Promovemos la participación ciudadana, especialmente de la juventud gitana, para que sus intereses y propuestas lleguen a las instituciones y aumente su presencia en espacios de liderazgo y participación ciudadana.

50
PARTICIPANTES

La Reina conversa con miembros del GMG para interesarse por la situación de las mujeres gitanas durante la pandemia.



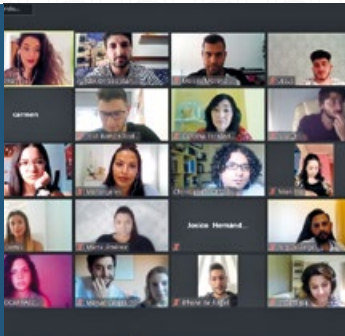
346
PERSONAS VOLUNTARIAS
➤ **33,81%**
PERSONAS GITANAS
➤ **69,94%**
MUJERES



Con las personas gitanas **Voluntariado** **Gitano**

74
PERSONAS INTEGRAN LA RED DE FACILITADORES DE LA PARTICIPACIÓN

1.187
PARTICIPANTES



➤ “Diálogos por la interculturalidad”

Diálogos por la interculturalidad

Con “**Diálogos por la Interculturalidad**” abrimos espacios de debate público en torno al valor de la interculturalidad y de la diversidad cultural como factor de desarrollo en el marco de los Derechos Humanos.



Acto de homenaje a las víctimas del Holocausto organizado por el GPG.



ALIANZAS CORPORATIVAS Y APOYO SOCIAL

Ante los nuevos retos que se nos presentan, **reforzamos las alianzas con empresas** para construir un futuro mejor

Durante los meses más duros del confinamiento, pusimos en marcha el Fondo de Emergencia Social **#JuntoAlasFamiliasGitanas**, con el que atendimos las necesidades básicas de cerca de 5.000 familias y pudimos dotar alrededor de 1.600 jóvenes estudiantes de recursos tecnológicos para que pudieran seguir estudiando y acortar la brecha tecnológica.



La colaboración y la rápida respuesta de las empresas con su aportación al Fondo de Emergencia Social, fue clave para paliar los efectos de la pandemia. Queremos agradecer a todas ellas su interés y apoyo a las personas y familias gitanas que peor lo estaban pasando en esos momentos.

Una gran mayoría de las entidades que apoyaron el Fondo de Emergencia Social ya eran empresas Aliadas o colaboradoras de la Fundación, como es el caso de Fundación "la Caixa", Fundación Endesa, Fundación Accenture, Fundación Mapfre



o Fundación United Way, y con las que seguimos colaborando en proyectos comunes.

Tras la pandemia, se nos presentan nuevos retos que seguimos afrontando con las empresas que confían en nuestro trabajo. Acortar la brecha digital entre gran parte del alumnado gitano, el acceso al empleo de la juventud, la innovación para favorecer la inclusión laboral de mujeres y hombres gitanos y nuevas propuestas seguirán marcando nuestras alianzas.



Empresas Aliadas Estratégicas



Empresas Colaboradoras



Consultar el total de empresas socias en: <http://www.gitanos.org/informeannual/>

ALIANZAS CORPORATIVAS Y APOYO SOCIAL



Para 2021 tenemos un reto: seguir ampliando nuestra base social. Que cada vez más personas se unan a la Fundación Secretariado Gitano para apoyar la igualdad de oportunidades y la defensa de derechos de las personas gitanas



El compromiso de nuestras socias y socios, clave en un año especialmente duro para muchas personas gitanas

Este año, el compromiso y apoyo económico de nuestros cientos de socias y socios ha sido más importante que nunca. De la noche a la mañana, el estallido de la pandemia y el confinamiento dejó en una situación de extrema vulnerabilidad a miles de familias gitanas y tuvimos que movilizarnos a contrarreloj para poder seguir siendo útiles. Por un lado, adaptamos nuestros programas, para poder seguir

atendiendo a las personas gitanas a pesar del confinamiento y las restricciones de movilidad, pusimos en marcha un Fondo de Emergencia Social que nos permitió ofrecer ayudas económicas urgentes a 4.961 familias gitanas. En ambos caminos, **el compromiso y el apoyo económico de nuestras socias y socios ha sido fundamental. ¡Gracias!**



“El trabajo y la respuesta de la Fundación Secretariado Gitano a la situación de vulnerabilidad en que la pandemia dejó a miles de familias gitanas ha sido, como siempre, fantástica. Esta crisis no puede ser una excusa para que la desigualdad se agrande. Siendo socio de la Fundación aportó mi granito arena”.

Juan Torres, socio de la Fundación Secretariado Gitano.



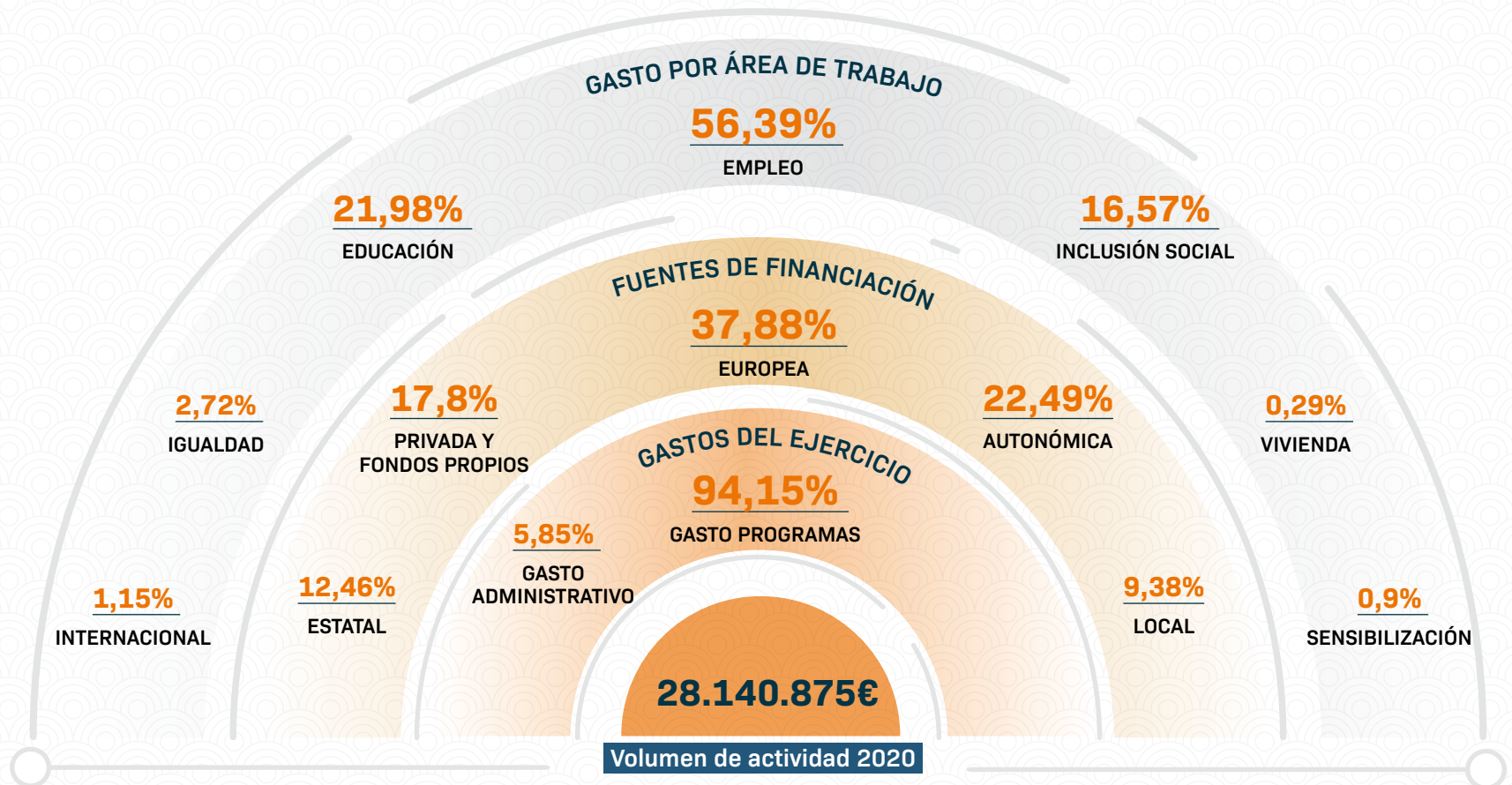
La calidad y la transparencia, nuestras señas de identidad

Las cuentas anuales de la Fundación Secretariado Gitano que comprenden el balance a 31 de diciembre de 2020, la cuenta de resultados y la memoria correspondiente al ejercicio anual terminado en dicha fecha, son auditadas por EY, antes Ernst & Young. Contamos con acreditaciones de calidad, transparencia y buenas prácticas.



- » Código de Buen Gobierno
- » Código de Conducta
- » Política de protección de infancia y adolescencia
- » Plan estratégico 2017-2023
- » Plan de voluntariado
- » Plan de formación
- » Plan de Igualdad
- » Plan de Comunicación
- » Comisión del Patronato de Auditorías y control interno
- » III Convenio colectivo de la Fundación Secretariado Gitano (2016)
- » Política de Medio Ambiente de la FSG

Cómo nos financiamos



HITOS EN 2020

Más información



Acceder cumple 20 años y continúa promoviendo la formación y el empleo en tiempos de crisis



Comparecemos ante la **Comisión de Reconstrucción** en el Congreso

para presentar 10 propuestas para un modelo de sociedad más justa, equitativa, sostenible y solidaria, con mayores garantías de derechos económicos y sociales.



Ciclo de Seminarios on-line “El Empleo en tiempos de crisis” con la colaboración de expertos, expertas y responsables públicos

- » Los desafíos para el acceso al mercado de trabajo de la población más vulnerable
- » El derecho a un trabajo digno y la reducción de la pobreza
- » La transformación Digital y los grupos vulnerables
- » El Ingreso Mínimo Vital y el Derecho a la Activación
- » Las mujeres y mercado laboral en colectivos vulnerables

62 estudiantes gitanos y gitanas reciben su **titulación en ESO para adultos**, acompañados por la **Ministra de Educación Isabel Celaá**



La Agencia de los Derechos Fundamentales de la Unión Europea (FRA) destaca como **buena práctica** la encuesta “Impacto del Covid-19 en la población gitana”



“Empleando Digital” recibe el Premio “Digital Skills Awards Spain 2020” que concede la Asociación de Empresas del Sector de la Industria Tecnológica Digital en España



Premios Fundación Secretariado Gitano. Reconocemos el compromiso y esfuerzo de personas o entidades que desarrollan una destacada labor en la defensa y apoyo de la comunidad gitana

RED TERRITORIAL FSG

Más información



ANDALUCÍA

Presupuesto: 4.317.478€
Participantes: 8.161

ARAGÓN

Presupuesto: 872.935€
Participantes: 1.208

CASTILLA-LA MANCHA

Presupuesto: 1.621.024€
Participantes: 1.902

CASTILLA Y LEÓN

Presupuesto: 1.772.031€
Participantes: 4.072

CANTABRIA

Presupuesto: 332.717€
Participantes: 632

CATALUÑA

Presupuesto: 1.240.301€
Participantes: 993

COMUNIDAD DE MADRID

Presupuesto: 2.053.719€
Participantes: 3.150

COMUNIDAD VALENCIANA

Presupuesto: 4.675.032€
Participantes: 5.042

EXTREMADURA

Presupuesto: 1.051.684€
Participantes: 2.585

GALICIA

Presupuesto: 1.679.792€
Participantes: 1.934

NAVARRA

Presupuesto: 749.983€
Participantes: 2.506

PAÍS VASCO

Presupuesto: 619.887€
Participantes: 1.147

PRINCIPADO DE ASTURIAS

Presupuesto: 1.164.183€
Participantes: 2.236

REGIÓN DE MURCIA

Presupuesto: 1.554.150€
Participantes: 1.983



SI QUIERES CONOCER TODO LO QUE
HEMOS HECHO EN 2020 ENTRA EN:



www.gitanos.org/informeanual/
[#InformeAnualFSG](https://twitter.com/InformeAnualFSG)



SÍGUENOS EN:



© Fundación Secretariado Gitano, junio 2021
Sede Social: c/ Ahijones s/n, 28018 Madrid.
Teléfono: +34 91 422 09 60 Email: fsg@gitanos.org
www.gitanos.org

CON LA COLABORACIÓN DE:

